

Aktualizacja oprogramowania
central alarmowych z serii

INTEGRA

01000110 01101100 01100001
01110011 01101000 01101111
01110111 01100001 01101110
01101001 01100101 00100000
01100011 01100101 01101110
01110100 01110010 01100001
01101100 01101001 00100000
01100001 01101100 01100001
01110010 01101101 01101111
01110111 01100101 01101010
00100000 01110100 01101111
00100000 01110111 01111001
01101101 01101001 01100001
01101110 01100001 00100000
01101010 01100101 01101010
00100000 01110111 01100101
01110111 01101110 11000100
10011001 01110100 01110010
01111010 01101110 01100101
01100111 01101111 00100000
01101111 01110000 01110010
01101111 01100111 01110010
01100001 01101101 01101111

I. Flashowanie centrali – co to jest i na czym polega?

Flashowanie centrali alarmowej to wymiana jej wewnętrznego oprogramowania, czyli firmware'u. Ma ona na celu wzmocnienie stabilności pracy programu, rozbudowę funkcjonalności centrali oraz wyeliminowanie ewentualnych problemów z jej funkcjonowaniem. Dzięki systematycznej aktualizacji oprogramowania możliwa jest także bezproblemowa obsługa nowych urządzeń, które wchodzą do oferty sprzedażowej.

II. Co jest potrzebne?

Do przeprowadzenia flashowania central z rodziny INTEGRA potrzebne są:

■ urządzenia:

- centrala INTEGRA, którą chcemy flashować
- komputer z zainstalowanym systemem Windows
- [USB-RS](#), czyli konwerter do programowania urządzeń SATEL wraz z kablem połączeniowym USB
- manipulator dedykowany do pracy z centralą INTEGRA

■ oprogramowanie:

- [FLASHX](#)
- plik z firmware'em odpowiednim dla centrali INTEGRA, którą chcemy flashować:
 - [INTEGRA 24 Firmware](#)
 - [INTEGRA 32 Firmware](#)
 - [INTEGRA 64 Firmware](#)
 - [INTEGRA 64 Plus Firmware](#)
 - [INTEGRA 128 Firmware](#)
 - [INTEGRA 128 Plus Firmware](#)
 - [INTEGRA 128-WRL Firmware](#)
 - [INTEGRA 256 Plus Firmware](#)

Wszystkie powyższe programy można bezpłatnie pobrać ze strony SATEL.

III. Jak sprawdzić, która wersja firmware'u jest zainstalowana w centrali?

Istnieje kilka sposobów na zweryfikowanie, która wersja firmware'u jest aktualnie zainstalowana. Najłatwiej i najszybciej można to sprawdzić poprzez jednoczesne wciśnięcie na podłączonym do centrali manipulatorze przycisków „strzałka w górę” + „strzałka w dół”. Po upływie ok. 7 sekund wyświetlona zostanie informacja o aktualnej wersji.

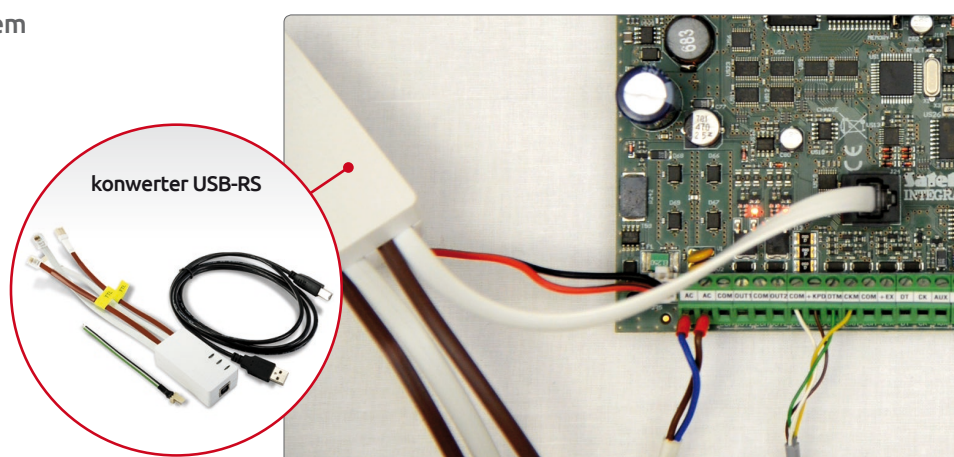
Drugi sposób na sprawdzenie wersji oprogramowania centrali za pośrednictwem podłączonego do niej manipulatora wymaga wpisania na nim hasła administratora. Po zatwierdzeniu go przyciskiem z symbolem „*” (gwiazdka) należy wybrać TESTY, a następnie WERSJA CENTRALI.

Wersję firmware'u centrali można sprawdzić także z poziomu programu DLOADX. Informację tę uzyskamy, wybierając zakładkę DANE, a następnie STRUKTURA I SPRZĘT. W oknie programu, które się pojawi, należy wybrać zakładkę SYSTEM, z której odczytać można nazwę centrali oraz wersję zainstalowanego oprogramowania.

Gdy wiemy już, która wersja jest zainstalowana na naszej centrali, możemy przystępować do jej flashowania. Oto jak to zrobić w kilku prostych krokach:

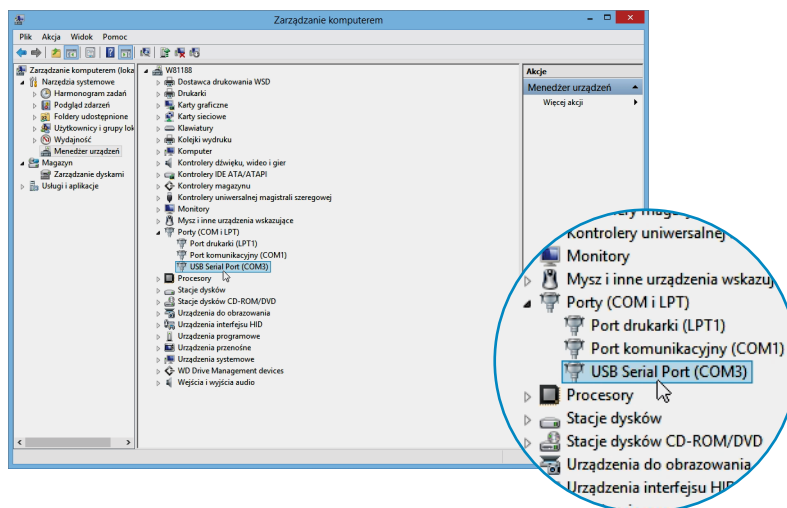
1. Łączenie centrali z komputerem

Kablem połączeniowym USB należy połączyć komputer z konwerterem USB-RS. To urządzenie należy z kolei połączyć z centralą alarmową odpowiednimi wtykami: jasne przeznaczone są do portu RS-232, brązowe – do portu RS-232 (TTL). Przy pierwszym połączeniu system Windows wykryje urządzenie i je zainstaluje, kolejne połączenia będą się już odbywały automatycznie.



2. Sprawdzanie lokowania portu COM

Po połączeniu centrali alarmowej z komputerem należy ustalić, na którym porcie zainstalowany został konwerter USB-RS. W tym celu należy otworzyć Panel sterowania, następnie Menedżera urządzeń, a w nim – Porty COM i LPT. W tym miejscu możemy sprawdzić, który numer portu COM został przypisany do konwertera. **Informację tę należy zapamiętać lub zanotować.**

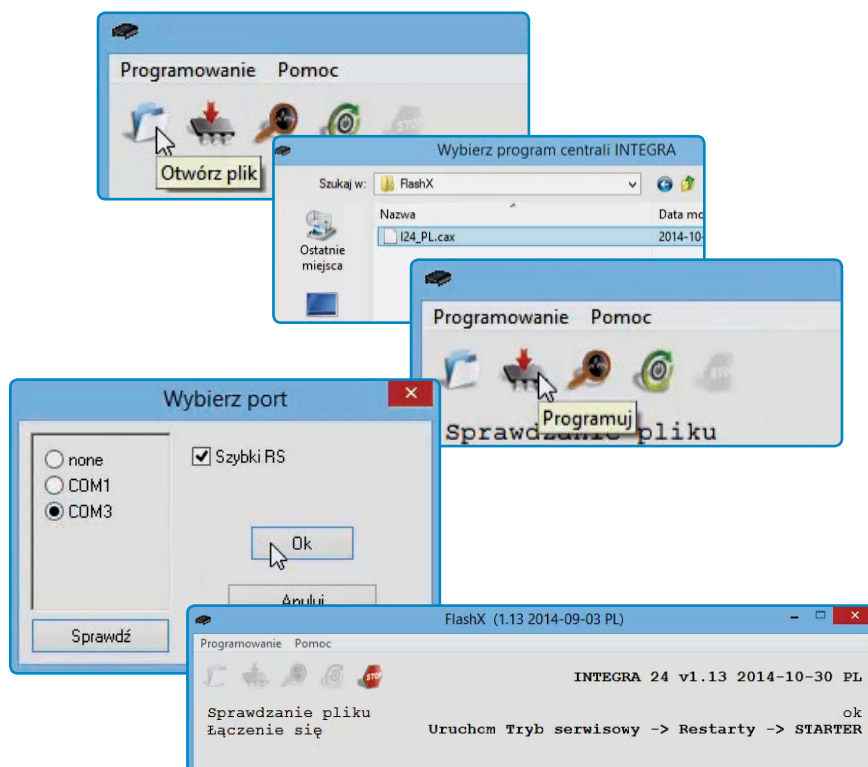


3. Pobranie wymaganego oprogramowania

Należy sprawdzić, czy posiadamy wymagane oprogramowanie: aktualny FLASHX oraz właściwy firmware, przeznaczony dla posiadanego przez nas modelu centrali alarmowej INTEGRA. Jeśli nie, aktualne oprogramowanie należy pobrać bezpłatnie ze strony www.satel.pl lub skorzystać z podanych [wyżej](#) bezpośrednich linków.

4. Uruchomienie FLASHX

Należy uruchomić program FLASHX na komputerze, wybrać zakładkę OTWÓRZ PLIK i otworzyć plik z najnowszą wersją firmware'u naszej centrali alarmowej. Następnie należy wybrać zakładkę PROGRAMUJ. W oknie programu, które się pojawi, należy zaznaczyć właściwy port, którego numer sprawdzaliśmy w punkcie 2. Wybór zatwierdzamy, klikając „OK”.



5. Uruchomienie STARTERA w centrali

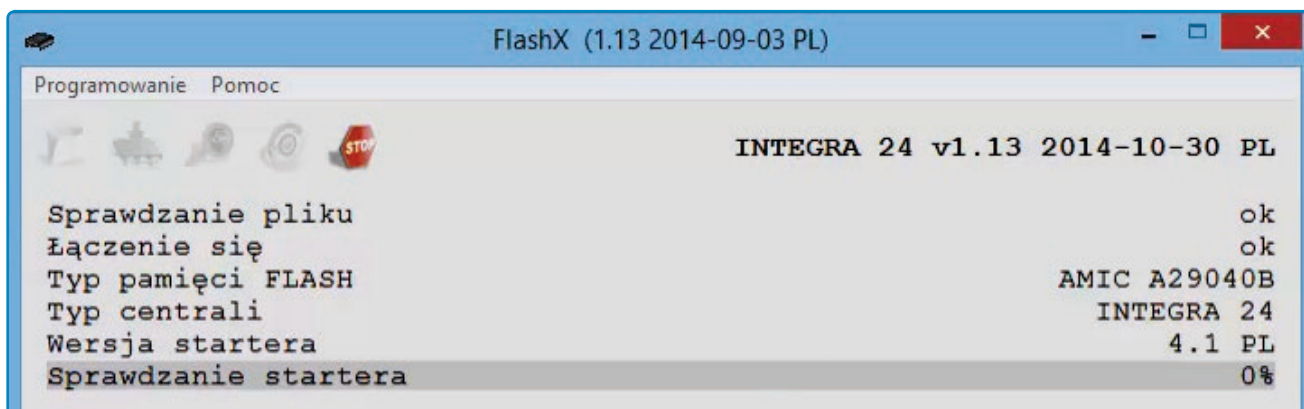
Należy wejść w tryb serwisowy centrali. W tym celu konieczne jest podanie hasła serwisowego. Po zatwierdzeniu go przyciskiem z symbolem „*” (gwiazdka) należy wybrać RESTARTY, a następnie STARTER i potwierdzić uruchomienie, naciskając klawisz „1”. Efektem prawidłowo wykonanego uruchomienia jest jednocześnie miganie wszystkich 4 diod LED manipulatora.



6. Procedura programowania

Aby rozpocząć programowanie, należy ponownie przejść do programu FLASHX. Porówna on zainstalowaną wersję firmware'u z tą, którą chcemy zainstalować, po czym zapyta o potwierdzenie kontynuowania. Akceptacja spowoduje skasowanie starej wersji firmware'u i programowanie pamięci FLASHX. Po zakończeniu tego procesu następuje weryfikacja wprowadzonych zmian oraz restart centrali.

Proces programowania centrali kończy się wraz z wyświetleniem przez program FLASHX końcowego komunikatu potwierdzającego. Ostatnim krokiem jest wyjście z trybu serwisowego centrali alarmowej poprzez potwierdzenie komendą „OK”.



7. Testowanie

Po zakończeniu procesu programowania warto upewnić się, że został on przeprowadzony poprawnie. W tym celu należy ponownie sprawdzić wersję oprogramowania centrali w sposób opisany we wstępie punktu III.